

Notice d'utilisation





| SOMMAIRE | Page |
|---|------|
| AVERTISSEMENT | 1 |
| FONCTIONS DES MENUS..... | 2 |
| MODE MUSIQUE..... | 3 |
| MODE VOIX..... | 3 |
| MODE RADIO FM..... | 3 |
| CONFIGURATION DU SYSTEME | 4 |
| SELECTIONNER UN DOSSIER DIFFERENT | 4 |
| CONFIGURER LE DECOUPAGE A-B | 4 |
| MODE IMAGES | 4 |
| MODE VIDEO..... | 4 |
| MODE TEXTE | 5 |
| CONNECTER LE LECTEUR A L'ORDINATEUR | 5 |
| CONVERTIR DES FICHIERS VIDEO EN SMV | 5 |
| MISE A NIVEAU DU FIRMWARE..... | 5 |
| GUIDE DE DEPANNAGE..... | 5 |

Niveau sonore max : 100 dB. A pleine puissance l'utilisation prolongée du baladeur peut endommager l'oreille de l'utilisateur. Le niveau sonore des baladeurs MP3 Memup, inférieur à 100dB, est conforme à la législation française. Ce niveau sonore est garanti à partir des écouteurs fournis.

Aussi Memup ne s'engage au respect de cette norme qu'à partir des écouteurs livrés et vous recommande l'utilisation exclusive de ceux-ci.

N'utilisez pas les écouteurs à un volume sonore élevé pendant une longue période de temps. Les professionnels de la santé ont signalé qu'il pouvait être dangereux d'être exposé à un volume sonore élevé. Si vous entendez des sifflements dans vos oreilles, veuillez baisser le volume ou cessez d'utiliser les écouteurs.



« A PLEINE PUISSANCE, L'ECOUTE PROLONGEE DU BALADEUR PEUT ENDOMMAGER L'OREILLE DE L'UTILISATEUR ».

Avertissement

1. Ne déconnectez pas le lecteur en cours de formatage ou durant le téléchargement de données.
2. Ce produit doit être chargé pendant au moins 3 heures avant utilisation. Connectez le lecteur au câble USB pour commencer le chargement. Une fois le lecteur complètement chargé, il affichera « Chargé ».



Boutons



- MIC : Micro
- A-B/R: Enregistrement
- “<< >>” (Backward / Forward): Avance / Retour
- Reset: Reset
- USB port: Port USB
- Jack 3.5mm (Earphone): Connecteur 3.5mm pour écouteurs
- “>||” (ON/OFF/Play/Pause): Allumer/ Eteindre, Lecture/ Pause
- “M” (Menu) : Menu / retour
- Volume + - : augmentation/ diminution du volume

Contenu de l'emballage

K-Slim avec logiciel de conversion et guides d'utilisation pré-chargés, Câble USB, écouteur, Guide d'utilisation.

ON/OFF et Verrouillage

- Pour allumer le lecteur, appuyez sur « >|| ».
- Pour éteindre le lecteur, maintenez « >|| » enfoncé 3 secondes.
- Pour verrouiller les touches, appuyez en même temps sur « >|| » et « M ».

Configuration système minimale requise

Système d'exploitation : Windows® 98/98SE/ME/2000/XP ou Macintosh™ OS 10.x

Matériel : 20 Mo d'espace disque disponible, CD-ROM 4x ou supérieur, port USB

Fonctions des menus

Appuyez sur « M » pour aller au Menu principal. Appuyer à nouveau sur « M » pour passer en mode musique. Vous pouvez sélectionner **Musique**, **Radio FM**, **Enregist.**, **Images**, **Vidéo**, **Texte**, **Dossier**, **Configuration** et **À propos**.

Vous pouvez naviguer dans le menu principal en appuyant sur < ou >. Appuyez sur « >|| » pour valider.

1. Sélectionner **Musique** pour passer en mode musique et écouter vos morceaux MP3/WMA.
2. Sélectionner **Radio FM** pour passer en mode radio.
3. Sélectionner **Enregistr.** pour passer en mode d'enregistrement de la voix.
4. Sélectionner **Images** pour passer en mode visualisation, pour les formats JPG/BMP uniquement.
5. Sélectionner **Vidéo** pour passer en mode vidéo et voir des films au format SMV uniquement.



6. Sélectionner **Texte** pour passer en lecture de texte.
7. Sélectionner **Dossier** vous permettra de voir les différents dossiers.
8. Sélectionner **Réglages** pour passer dans le mode de configuration du système.
9. Sélectionnez **À propos** pour des informations sur le lecteur.

Mode musique

Par défaut, le lecteur reviendra toujours au mode musique. Depuis le menu principal, naviguez jusqu'à **Musique**.

1. Appuyer sur « >II » activera ou suspendra la lecture du morceau.
2. Appuyez sur < ou > pour sélectionner le morceau suivant ou précédent.
3. Appuyez sur ▲ ou ▼ pour ajuster le volume.
4. Maintenez < ou > enfoncés pour l'avance ou le retour rapide.

Paroles synchronisées

Vous devez vous assurer que le fichier musical a un fichier additionnel .LRC dans le même dossier. Ex. : Chanson.mp3 et Chanson.LRC. Lors de la lecture de la chanson, les paroles seront affichées automatiquement.

Mode voix

1. Depuis le menu principal, naviguez jusqu'à **Enregistr.**. Les paramètres d'enregistrement apparaîtront.
2. Pour modifier un paramètre, appuyez sur « >II ». Pour aller au paramètre suivant, appuyez sur < ou >.
3. Pour démarrer, allez à **Démar. enreg.** et appuyez sur « >II ». Pour sauver l'enregistrement, appuyez sur «M».

Écouter/Supprimer des fichiers enregistrés

1. Depuis **Menu principal > Dossier > Interne**, appuyez sur « >II » pour localiser le dossier **VOICE**.
2. Appuyez sur « >II » pour valider, et vous pouvez ensuite écouter/supprimer le fichier.

Mode RADIO FM

Sélectionner et sauvegarder une station de radio

A partir du menu principal, naviguer jusqu'à « **Tuner FM** ». Vous pouvez pré-enregistrer jusqu'à 20 stations et vous déplacer en utilisant les boutons : < ou >.

1. Pour lancer la recherche automatique et sauvegarder toutes les stations disponibles, appuyez sur « >II » et sélectionner **Auto Scan**.
2. Pour faire une recherche manuelle, appuyez sur « >II » pour sélectionner **Manual Scan**. Appuyez et maintenir **Gauche/droite** pour rechercher la station, appuyez sur « >II » pour l'enregistrer.

Enregistrement de la radio FM

- Appuyer et maintenir **A-B/R** pour lancer l'enregistrement.
- Appuyer sur «M» pour sauvegarder l'enregistrement et retourner au mode radio.
- Vous pouvez écouter les fichiers dans le mode Music.

A Noter: Pour visualiser les nouveaux fichiers FM enregistrés dans un nouveau dossier, vous devez éteindre puis rallumer votre lecteur.

Remarque : la liste de lecture est recrée dès qu'un nouveau fichier enregistré est sauvegardé dans le lecteur.

Suppression de stations FM

- Appuyer sur « >II » pour sélectionner **Delete Preset**.
- Pour sortir du Mode FM, appuyez sur «M».



Configuration du système

Depuis le menu principal, naviguez jusqu'au mode **Réglages**. Appuyez sur < ou > pour parcourir les paramètres. Appuyez sur « >|| » et vous pouvez effectuer les actions suivantes :

| | |
|------------------------|---|
| Égaliseur | Définit le type d'égaliseur pour la musique. |
| Mode de lecture | Définit le mode de répétition pour la musique. |
| Langue | Définit la langue pour l'affichage du menu. |
| Habillage | Définit la couleur pour l'affichage du lecteur. |
| Extinction | Définit la durée à partir de laquelle le lecteur s'éteindra automatiquement après une période d'inactivité. |
| Diaporama | Définit les paramètres pour afficher les images. |
| Quitter | Revenir au Menu principal. |

Configurer l'égaliseur

1. Depuis le menu principal, naviguez jusqu'au mode **Réglages > Égaliseur**.
2. Sélectionnez un égaliseur **Normal, Rock, Pop, Classique, Jazz, Aigu** ou **Basse**.

Configurer le mode de répétition

Depuis le menu principal, naviguez jusqu'au mode **Réglages > Mode lecture**. Les descriptions se trouvent ci-dessous.

- **Normal** : Tous les fichiers musicaux seront lus une fois séquentiellement.
- **Répéter morceau** : Lit en boucle le fichier actuel.
- **Répéter tout** : Tous les fichiers musicaux sont lus séquentiellement et de façon continue.
- **Lect. aléatoire** : Tous les fichiers musicaux seront lus une fois dans un ordre aléatoire.
- **Répéter aléa.** : Tous les fichiers musicaux seront lus de façon continue dans un ordre aléatoire.

Sélectionner un dossier différent

1. Depuis le menu principal, naviguez jusqu'à **Dossier**.
2. **Interne apparaît.**
3. Appuyez sur « >|| » pour ouvrir le dossier. Appuyez sur « **M** » pour revenir en arrière d'un niveau. Appuyez sur < ou > pour parcourir les fichiers. Appuyez sur « >|| » pour lire/supprimer un fichier.

Note : Vous ne pouvez pas lire un fichier image/vidéo/texte s'il n'est pas dans le dossier approprié. Veuillez voir la page suivante.

Configurer le découpage A-B

1. Lorsqu'une musique est en cours de lecture, appuyez sur **A-B/R** pour sélectionner le mode de découpage A-B. A-> apparaît, appuyez sur **A-B/R** pour sélectionner la fin. La partie spécifique sera répétée de façon continue.
2. Appuyez sur **A-B/R** pour quitter.

Mode images

1. Depuis le menu principal, naviguez jusqu'au mode **Images**. Vous pouvez afficher des BMP ou des JPG.
2. Appuyez sur « >|| » pour visualiser les fichiers.

Note : Tous les fichiers image doivent être placés dans le dossier **PHOTO**.

Mode vidéo

1. Depuis le menu principal, naviguez jusqu'au mode **Vidéo**.
2. Appuyez sur « >|| » pour visualiser les fichiers.

Note : Tous les fichiers vidéo doivent être placés dans le dossier **MVIDEO**.



Mode texte

1. Depuis le menu principal, naviguez jusqu'au mode **Texte**.
2. Appuyez sur « >II » pour visualiser les fichiers.

Note : Tous les fichiers texte doivent être placés dans le dossier **TEXT**.

Connecter le lecteur à l'ordinateur

1. Connectez le port USB du lecteur à l'ordinateur en utilisant le câble USB fourni.
2. **Veillez noter que si vous utilisez Windows® 98 Second Edition, VOUS DEVEZ INSTALLER LE PILOTE CHARGE dans le lecteur MP3.** Si vous utilisez Windows® Millenium/2000/XP, votre ordinateur installera le pilote automatiquement.
3. Vous trouverez le lecteur sous **Poste de travail > Disque amovible**.
4. Double-cliquez dessus pour l'ouvrir. Vous pouvez y glisser-déposer vos fichiers musicaux.

Convertir des fichiers vidéo en SMV

1. Connecter K-Slim à votre ordinateur en tant que disque amovible pour localiser le fichier **video2smv.exe**.
2. Cliquez sur **Add** (ajouter) pour sélectionner le fichier audio/vidéo source à convertir.
3. Utilisez une résolution de **128x160** pour une meilleure visualisation.
4. Appuyez sur **Convert** (convertir) pour effectuer la conversion.

Note : Tous les fichiers vidéo doivent être convertis. K-Slim ne lit pas les fichiers avi en natif.

Mise à niveau du firmware (logiciel de mise à jour)

- Vous pouvez télécharger le fichier du firmware ainsi que la procédure de mise à jour sur le site www.memup.com.
- Dézippez le fichier du firmware
- Suivez les instructions figurant dans la procédure de mise à niveau du firmware

Guide de dépannage

1. Windows® 98 Second Edition ne peut pas détecter le lecteur ? Que dois-je faire ?
Réponse : Veuillez tout d'abord installer le pilote fourni sur le CD d'installation. Connectez ensuite le lecteur à votre ordinateur en utilisant le câble USB.
2. Je n'ai pu trouver aucune station de radio en utilisant la FM, que dois-je faire ?
Réponse : Assurez-vous que l'écouteur est connecté correctement, et essayez à nouveau.
3. Mon lecteur est complètement chargé, mais il n'est pas possible de l'allumer.
Réponse : Essayez de réinitialiser le lecteur en appuyant sur **Réinitialisation**.
4. Pourquoi ne puis-je pas mettre à niveau le firmware sous Win 98SE/ME ?
Réponse : le dispositif de téléchargement du firmware n'est pas pris en charge par Win 98SE et Win ME.



Spécificités techniques

| | |
|--------------------------|--|
| Mémoire interne | Jusqu'à 4 Go |
| Batterie | Batterie Li-polymère |
| Résolution de l'écran | Ecran 4,5 cm (1,8"), 128x160 pixels |
| Rapport signal sur bruit | >90 dB |
| Sortie écouteur | 10 mW+10 mW (32 ohms) |
| Formats musicaux | SMV, MP3, WMA, WAV |
| Format d'enregistrement | WAV |
| Format JPEG | JPG, BMP |
| Format TEXTE | TXT |
| Conversion de format MTV | Fichiers au format AVI (*.avi), fichiers au format Windows® Media (*.asf et *.wmv), Fichiers au format MPEG1 (*.mpg et *.mpeg) |
| USB | 2.0 pleine vitesse (jusqu'à 12 Mbps) |

LIMITATION DE LA RESPONSABILITÉ ET DES DOMMAGES.

EN AUCUN CAS LE FABRICANT ET LES REVENEURS DU FABRICANT NE SERONT RESPONSABLES POUR DES DOMMAGES OU DES PERTES, Y COMPRIS, MAIS SANS LIMITATION, LES DOMMAGES, LES DOMMAGES RÉSULTANT D'UNE PERTE D'ACTIVITÉ COMMERCIALE, OU LES DOMMAGES POUR PERTE D'ACTIVITÉ DE TOUT CLIENT OU DE TOUTE AUTRE PARTIE DIRECTS, INDIRECTS, SPÉCIALEMENT DÉLIBÉRÉS, DISSUASIFS, ACCESSOIRES, EXEMPLAIRES PROVENANT DE L'IMPOSSIBILITÉ D'UTILISER LE PRODUIT OU LES LOGICIELS, Y COMPRIS, MAIS SANS LIMITATION, CEUX RÉSULTANTS DE DÉFAUTS DANS LE PRODUIT OU LES LOGICIELS OU LA DOCUMENTATION, OU LA PERTE OU L'INEXACTITUDE DE DONNÉES DE TOUT TYPE, QU'ILS SOIENT BASÉS SUR UN CONTRAT, UN DÉLIT CIVIL OU TOUTE AUTRE THÉORIE LÉGALE, MÊME SI LES PARTIES ONT ÉTÉ INFORMÉES DE LA POSSIBILITÉ DE TELS DOMMAGES. PARCE QUE CERTAINS ÉTATS N'AUTORISENT PAS L'EXCLUSION OU LA LIMITATION DE LA RESPONSABILITÉ POUR LES DOMMAGES, LA LIMITATION CI-DESSUS PEUT NE PAS S'APPLIQUER AUX PARTIES. EN AUCUN CAS LA RESPONSABILITÉ TOTALE CUMULÉE DES VENDEURS POUR CHAQUE ET POUR TOUT TYPE DE RESPONSABILITÉ EN RELATION AVEC LE PRODUIT OU SES LOGICIELS NE SERA SUPÉRIEURE AU MONTANT PAYÉ PAR LE CLIENT POUR LE PRODUIT.

Logiciel de conversion K-SLIM

Guide de démarrage rapide

1. Le "SMW transcoder" est disponible directement dans la mémoire du baladeur.

Connexion au PC :

- Connectez le baladeur à votre ordinateur en utilisant le câble USB fourni.
- L'interface Memup se lance alors.
- Cliquez alors sur "Logiciel utilitaire".

Note importante : Le logiciel ne peut convertir que les formats vidéos supportés par les codecs installés sur votre ordinateur.

2. La fenêtre de la Figure 1 apparaît ensuite.
3. Pour convertir une vidéo en SMW, cliquez sur **Add** pour sélectionner le fichier source. La fenêtre visible en Figure 2 apparaît alors. Utilisez la résolution **128x160** pour un meilleur rendu.

Figure 1 : SMW transcoder

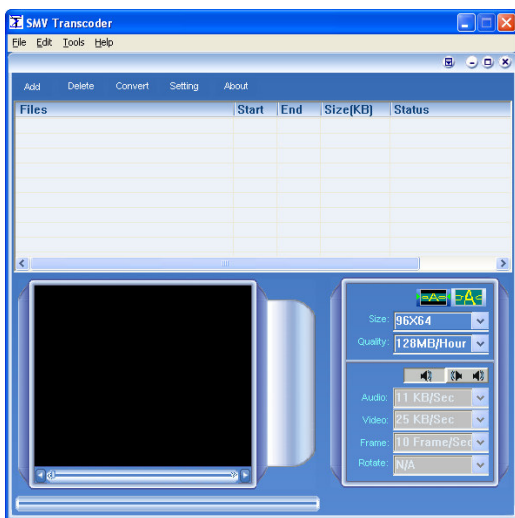


Figure 2: Selection des fichiers

Depends on the Codec and DirectX package install on your computer

4. Une fois la vidéo sélectionnée, vous pourrez paramétrer la conversion.

Size → Sélectionnez la taille de la vidéo (inférieure à la taille de l'écran du baladeur)

Quality → Sélectionnez 200, 128 ou 83MB/Hour. 200MB/Hour donnera une qualité supérieure mais le poids du fichier sera plus élevé. Sélectionnez Customize pour ajuster Audio, Video, Frame ou Rotate.

Audio → 8, 11 et 22KB/Sec. 22KB/Sec donnera une meilleure qualité du son.

Video → De 3 à 60KB/Sec. 60KB/Sec donnera une meilleure qualité.

Frame → De 4 to 25 Frame/Sec. 25 Frame/Sec donnera un meilleur rendu.

Rotate → Permet de faire pivoter la vidéo : Left 90°, Right 90° ou 180°

← Si la vidéo comporte des bandes noires en haut et en bas, vous pouvez grâce à ce menu les supprimer.

← Sélectionnez le mode audio : Mono ou Stereo.

5. Cliquez sur **Settings** pour choisir le dossier de destination.
6. Cliquez sur **Convert** pour lancer la conversion. Le fichier converti sera déposé dans le dossier de destination choisi en 5.